	A Casa Fenício-Púnica	Jan / 2015
labeca		2 de 25

Estrabão, segundo Milton Santos (2005: 30), aconselhava que os atributos de um lugar deveriam ser levados em consideração por serem permanentes, enquanto os atributos superpostos conhecem mudanças, todavia Santos avalia que a mudança, de fato, acontece para ambos.

Um dos elementos que distingue as fundações fenícias do restante dos assentamentos de outros povos ao redor do Mediterrâneo consiste basicamente na topografia (BONDÌ, 1999: 311; MEZZOLANI, 2000: 1223). “A paisagem urbana fenícia” pode ser descrita como fundações geralmente situadas em promontórios, ou ilhas, não muito longe da costa, de preferência próximo a águas rasas ou em estreitos no mar cuja configuração assemelhe-se a um lago (BONDÌ, 1999: 311). (Ver fig.1).

De acordo com Markoe (2007: 68) o típico padrão de assentamento fenício constituía-se de dois distritos, a “cidade baixa” que abrigava os quarteirões fabris e residenciais e a “cidade alta” que acomodava os templos, prédios administrativos e a residência dos mais abastados. A “cidade alta” também servia como uma cidadela defensiva e era costumeiramente separada por muros.



Fig. 1 – Comparativo entre Tiro (no Líbano) e Gádir (atual Cádiz, na Espanha), nas imagens é possível perceber as características geomorfológicas preferidas pelos fenícios, ilhas próximas a costa com quebra-mares para proteção dos portos. Percebe-se as similaridades, nesse caso, entre o Extremo Oriente e o Extremo Ocidente na Antiguidade (Google Earth, 2014; Adaptado por Araújo de Lima, 2014).

O urbanismo das cidades fenício-púnicas arcaicas não seguia o plano ortogonal hipodâmico, em um primeiro momento as fundações herdaram o elemento orientalizante sem a influência helenística (WAGNER, 2003: 53). A influência helenística aparece em tempos mais recentes, como em Cartago, onde a equipe arqueológica alemã interpretou o revestimento acentuadamente branco dos blocos que formavam a muralha como um padrão helenístico³.

³ Informações obtidas no site do LABECA, no banco de dados NAUSITOO, na cidade de Cartago.

É necessário traçar esse paralelo com a cultura helênica uma vez que o Mediterrâneo, um verdadeiro cimento líquido nas palavras de Michael Gras (1998), foi cenário de trocas materiais e de práticas culturais entre as culturas que se assentavam em suas margens.

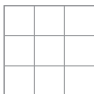
Uma das evidências da amplitude da helenização⁴ extrapola a esfera cultural e se desenvolve espacialmente, como acontece na fundação, no século IV a.C., de uma casa da moeda em Cartago onde a economia passa a adquirir um caráter monetário (TSIRKIN, 2000: 1235).



Fig. 2 – Cartago. Organização da cidade (MAHJOUBI, 2002: 9).

Sabemos que, ao chegarem em novas terras, os fenícios erguiam um templo, lbt em fenício, ato muito costumeiro, acontecendo em Nora (Sardenha), Gádir (Espanha), Lixos e Útica (África). Uma evidência material que atesta este ato se trata de estela monumental encontrada em Nora datada do século IX a.C. (AUBET, 2001: 206).

4 Tsirkin (2000: 1233) afirma que a problemática da helenização de Cartago se divide em duas abordagens distintas de investigação. A primeira, considera Cartago helenística do século IV ao II a.C. Já a segunda, em contrapartida, afirma que sua helenização foi superficial e não tocou a essência da civilização cartaginesa. Tsirkin, faz menção a uma aristocracia dominante familiar à cultura helênica, enquanto a massa popular e pelo menos uma parte da aristocracia sacerdotal continuavam com as tradições orientais.

	<h2>A Casa Fenício-Púnica</h2>	Jan / 2015
<p>labeca</p>		5 de 25

A reboque da questão espacial temos a questão da habitação fenício-púnica. Após a fundação, entramos em um momento lacunoso em que pouco se sabe sobre os assentamentos e sua organização, porém, provavelmente os abrigos seriam um dos elementos primeiros a partir da escolha de um assentamento em outras terras.

Após a construção de abrigos, teoricamente, o mesmo passa por diferentes momentos de sua existência. Podemos supor que durante a fundação, um abrigo mais rudimentar é erigido como habitação dos primeiros assentados quando a população se estabelece de fato garantindo acesso a recursos hídricos, agrícolas e minerais. Recebe, então, melhorias na sua configuração e também influências pelo contato com as populações autóctones. O momento último seria sua eventual decadência onde, em muitos casos no mundo fenício-púnico, temos vestígios geralmente escassos⁵, remanescem apenas como alicerces e em algum grau suas paredes.

Podemos supor através do alfabeto fenício que o termo que faz referência à casa possa ser a palavra *bet*, *bt* em fenício (BEYER, 2012: 113-116; GIANTO, 2012: 31; SEGERT, 1997a: 176; SEGERT, 1997b: 60), termo muito similar a *lbt*, visto anteriormente, que designa templo ou santuário. Cada letra, no alfabeto fenício, também transmite o significado de uma palavra⁶.

Para alguns teóricos o nome dos sinais sempre se refere ao objeto original (GARBINI, 1999: 118), algo que certamente ocorria, todavia não em todos os casos. Assumindo essa teoria, o termo bétilo, traduzido como “morada de Deus”, que faz referência às famosas pedras sagradas adoradas pelos fenícios (veremos adiante um exemplo dessas pedras na fig. 7), vem da união de dois termos semíticos *bet* e *el* ou *il*. Em fenício *El* pode tanto ser utilizado para identificar a

⁵ Há exceções de sítios em razoável estado de conservação como os sítios fenício-púnicos em contato com os nurágicos na Sardenha (Monte Sirai e Sulcis) e fenício-púnicos em contato com os líbios e berberes no Norte da África (Sabrata e Kerkouane da qual falaremos mais adiante).

⁶ Para alguns teóricos, a influência egípcia sobre as cidades fenícias foi tão exponencial que o alfabeto fenício surgiu influenciado pelos hieróglifos e hieráticos egípcios, dada as suas inúmeras similaridades. A princípio, as primeiras letras de ambos os modos de escrita são representadas por uma cabeça de boi, a segunda por uma casa, a terceira pela imagem de um indivíduo e a quarta representando as ondas do mar. O Egito possuía uma série de sinais pictográficos limitados a consoantes. A representação gráfica de um leão por exemplo é, à grosso modo, representada por *arwe* ou simplesmente *rw*. (GARBINI, 1999: 103-106) O mesmo acontece no alfabeto fenício, as consoantes são utilizadas para a escrita de uma palavra. No árabe moderno, sendo um abjad, sistema de escrita que não possui vogais, a acentuação sobre uma letra indica a vogal que a acompanha na leitura. A acentuação porém, é apenas utilizada durante a educação básica da criança, depois são omitidas e é necessário o conhecimento prévio do leitor para reconhecer as vogais ocultas.

<table border="1"> <tr><td></td><td></td><td></td></tr> <tr><td></td><td></td><td></td></tr> <tr><td></td><td></td><td></td></tr> </table>										A Casa Fenício-Púnica	Jan / 2015
labeca	6 de 25										

divindade máxima do panteão fenício, o pai dos deuses, como também pode ser usado como termo genérico para se referir a uma deidade, sendo *elat* para o feminino e *el* para o masculino (RIBICHINI, 1999: 122).

Provavelmente o termo se conservou até nossos dias assumindo diferentes formas como no caso árabe تَيْب (trans: bayt) e no hebreu תיב, (trans: bait), mantendo seu significado⁷.

O produto mais comum da arquitetura é, desde logo, a casa. Devido à sua ubiquidade é a forma geral mais particularizada e, sem embargo, a mais variável. Pode albergar uma pessoa ou várias famílias, pode ser feita de pedra ou madeira, barro, cimento ou metal, ou muitos materiais juntos – incluindo papel, erva ou neve -. Os homens fizeram casas nas covas de montanhas áridas e casas a base de peles de animais para transportar durante sua marcha. Usou-se grossas árvores como teto, ancorando suas casas a troncos vivos. A necessidade imperativa de alojamento em qualquer condição, desde as geleiras polares, quase tão mortas como a lua, até as pródigas terras mediterrânicas, originou o aproveitamento de qualquer meio de construção. A casa, portanto, foi a escola básica do construtor⁸ (LANGER, 1982: 39-40).

Com referência ao arejamento e iluminação das casas fenício-púnicas, sobre a dimensão e características da janela, a altura dos edifícios e o número de andares, pouquíssimo pode ser descrito uma vez que os pisos superiores são os primeiros a cair devido a fatores ambientais ou culturais.

Por outro lado, consegue-se uma descrição com maior nível de detalhes nos pisos inferiores, graças a sobrevivência de alguns vestígios material, na maior parte das vezes remanescentes cerâmicos.

Tratar, pois, da casa fenício-púnica, torna-se uma tarefa que requer primeiramente entender questões relacionadas à identidade e às práticas culturais híbridas (BHABHA, 1992). O conceito de colônia que iremos aplicar nesse estudo não é o mesmo ao processo colonial moderno que ocorreu em África, Ásia, América e Oceania uma vez que se deu uma profunda exploração econômica nessas localidades. Para o mundo antigo, é necessário compreender que a conceituação referente às colônias se dá de forma diferente da empreendida

⁷ No caso hebraico é comum, até os nossos dias, a utilização religiosa do termo תיב por muitas sinagogas que o usam como parte de seu nome, sendo também comum para se referir a escolas, sem perder a sua tradução original.

⁸ Todas as traduções de autores estrangeiros são de nossa autoria.

<table border="1"> <tr><td></td><td></td><td></td></tr> <tr><td></td><td></td><td></td></tr> <tr><td></td><td></td><td></td></tr> </table>										A Casa Fenício-Púnica	Jan / 2015
labeca	7 de 25										

na modernidade (VAN DOMMELEN, 2005: 110).

Para o caso fenício, o estabelecimento de uma colônia não implicava na submissão dessa perante sua cidade-mãe, existia um comércio que não era sujeito a regras impostas por um “colonizador” como em tempos mais recentes da História.

Em outras regiões da Bacia Mediterrânea, os fenícios entraram em contato com diversas populações, como os tartésicos, iberos, berberes, gregos, nurágicos entre muitas outras.

A ilha de Ibiza, Iboshim em fenício, por exemplo, foi inicialmente a única das ilhas Baleares que presenciou a fundação de assentamentos fenícios e púnicos diferentemente das ilhas Maiorca e Minorca que foram habitadas pelos povos talaióticos durante a Idade do Bronze. Formentera permaneceu inabitada devido a falta recursos hídricos (VAN DOMMELEN, 2005: 130-131).

Desses encontros ocorridos ao longo da Bacia do Mediterrâneo, se desenvolveram práticas híbridas em diferentes aspectos na vida no assentamento tais como a utilização de técnicas de construção para as casas mantendo algumas especificidades vindas do Levante, sincretismo religioso com adoção ou assimilação de deuses, entre outras atividades.

Portanto é necessário ponderar a respeito da dualidade que vigorou durante muito tempo dividindo o mundo colonial entre colonizador e colonizado e perceber que o contato não criou uma sociedade dividida entre dominadores e dominados. Fazendo uso das palavras de Van Dommelen (2005), nessa oposição em preto e branco não se enxerga os mais diversos tons de cinza das ações individuais (Idem, 2005: 116).

O conceito de hibridismo traz à luz as ações individuais que por muito tempo foram ignoradas durante muito tempo pelas fontes epigráficas.

Entre fenícios e autóctones, um leque de ações individuais pode ter se desenrolado pelas mais diversas camadas sociais, seja pela adoção da cerâmica levantina, pelas relações sociais que se desenvolviam entre autóctones e fenícios que ora poderiam apoiar a presença estrangeira legitimando-a e adotando suas práticas ou repeli-la em nome da manutenção de sua identidade.

Como existem poucas fontes textuais fenício-púnicas a respeito da organização dessa sociedade, a Arqueologia vem trabalhando no entendimento do pensamento dos antigos estudando os sítios arqueológicos que muito podem corroborar no estudo dos contatos na Antiguidade. Um valioso exemplo são os

<table border="1"> <tr><td></td><td></td><td></td></tr> <tr><td></td><td></td><td></td></tr> <tr><td></td><td></td><td></td></tr> </table>										A Casa Fenício-Púnica	Jan / 2015
labeca	8 de 25										

sítios de ambientes domésticos que podem revelar detalhes importantes de como o fenício antigo pensava o mundo ao seu redor e as relações das quais ele fazia parte e também desenvolvia. Dessa forma, auxilia no entendimento de uma sociedade, parafraseando a célebre frase de Mortimer Wheeler “o arqueólogo portanto, escava pessoas, não coisas” (1954: v).

Assim, seguirão alguns exemplos sobre o ambiente doméstico fenício-púnico pela Bacia do Mediterrâneo. Tomaremos o Levante como primeiro caso a ser estudado, sendo o ponto de origem e de expansão da civilização fenícia.

LEVANTE

Tiro

Antes de aprofundar no ambiente doméstico, é necessário compreender o contexto histórico fenício-púnico. A Fenícia recebeu, durante um longo tempo, forte influência egípcia, gentes com as quais os fenícios faziam um lucrativo comércio.

A procura por cedro por parte dos egípcios era insaciável (MARKOE, 2000: 19). Muito utilizado em acabamentos graças à sua durabilidade e fragrância, fato que tornou o cedro não apenas utilizado na construção de embarcações, mas também em templos, como vigas de telhados, santuários portáteis e altares, igualmente era muito utilizado também pela indústria funerária para o fabrico de caixões para a elite e para a classe sacerdotal (MARKOE 2000: 19).

Tiro foi uma cidade comercial e marítima *par excellence* segundo Aubet (2001: 31). Também conhecida como *Sor*, que significa rocha, foi unida ao continente por um molhe (ver fig.1) construído por Alexandre, o Grande em 332 a.C. (RAMAZZINA, 2012: 168).

Ainda conforme Ramazzina (2012: 169), o assentamento, antes do assédio de Alexandre, o Grande, desenvolveu-se parte na ilha e outra parte em terra-firme (ver fig. 1). Ushu segundo as fontes egípcias e assírias e Paleotiro (ou Antiga Tiro) segundo fontes clássicas. Todavia não há consenso entre os pesquisadores sobre a exata posição.

Dos séculos XX ao XVIII a.C., as cidades da Fenícia floresceram com o comércio durante o Médio Império Egípcio e muitos dos aspectos de vida dos egípcios foi incorporado ao modo de vida dos fenícios⁹. A evidência dessas trocas pode ser percebida pelas tumbas de certos reis, decoradas com medalhões,

⁹ Existia um porto egípcio ao sul da ilha de Tiro (ver fig. 1)

peitorais, coroas, cetros de ouro em estilo egípcio. A influência egípcia foi tão exponencial que existia um templo egípcio na cidade. Do lado egípcio, também existiu influências vindas do Levante, no mito de Ísis, a deusa passa por Biblos procurando o corpo de Osíris lançado no mar, dentro de uma caixa, por Seth (BONDÌ, 1999: 25).

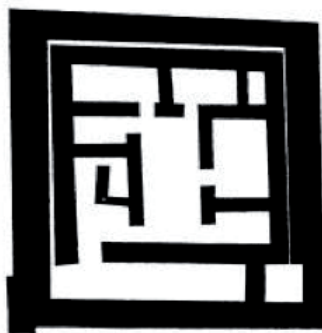


Fig. 3 – Planta da casa fortificada de Horvat Rosh Zayit, Israel (MARKOE: 2000, 72).

Segundo Markoe (2000), a típica casa fenícia no início da Idade do Ferro consistia em três ou quatro cômodos arranjados de várias formas diferentes, frequentemente um longo corredor providenciava o acesso a dois ou algumas vezes três quartos adjacentes de tamanhos iguais. Markoe afirma que as habitações de três ou quatro quartos eram as formas de casa dominante na antiga Israel.

A investigação arqueológica em dois locais díspares esclarece aspectos do projeto da casa fenícia e sua construção. Em Horvat Rosh Zayit (ver fig.3) na Baixa Galileia, as escavações descobriram a residência fortificado de um comerciante fenício. No espaço térreo, o edifício consistia em um salão central, rodeado por oito salas de tamanho variado, que serviram como instalações de armazenamento. (Todo o complexo continha ao todo trezentas jarras de armazenagem). Originalmente, o complexo contava com dois andares, seus limites superiores eram marcados por limiões de pedra na parede. Todo edifício foi cercado por um grande muro, com quatro torres nos cantos. Esta estrutura singular, pode ser datada de meados do século X a.C. até a metade do séculos IX a.C., esse sítio oferece uma rara visão do início da antiga habitação fenícia na Idade do Ferro (MARKOE, 2000: 71).

<table border="1"> <tr><td></td><td></td><td></td></tr> <tr><td></td><td></td><td></td></tr> <tr><td></td><td></td><td></td></tr> </table>										A Casa Fenício-Púnica	Jan / 2015
labeca	10 de 25										

Entender a organização espacial da casa fenícia no Levante será o primeiro passo para avançar em nossa discussão. Tomaremos esta como base da constituição do ambiente doméstico nos demais assentamentos fenício-púnicos no Mediterrâneo.

Através de fontes assírias, como os relevos de Senaqueribe, podemos notar que o quarteirão residencial ficava dentro das muralhas e as casas amontoavam-se umas sobre as outras. As habitações tinham vários andares de altura e possuíam toques elegantes, colunas estavam dispostas em ambos os lados das portas da frente e as janelas do piso superior possuíam balaustradas com ornamentos na decoração (BONDÌ, 1999, 318).

Sobre a decoração doméstica, o geógrafo grego Estrabão (XVI, II, 23), escreveu que as casas de Tiro e Arado possuíam, como foi citado anteriormente, muitos andares de altura a mais que as romanas.

PENÍNSULA IBÉRICA

Gádir

Em Gádir, assentamento fenício fundado nas Colunas de Hércules/Melqart, pode-se observar a partir de uma abrangente rede de bacias hidrográficas a localização de diversos assentamentos semíticos e a localização estratégica gaditana no estuário do Rio Guadalquivir.

No Extremo Ocidente, a extração de prata ao longo das bacias hídricas da região determinou a localização dos assentamentos semíticos. Na Península Ibérica muitos assentamentos se localizavam, em um primeiro momento, nas proximidades ou às margens de rios, formando uma verdadeira rede dendrítica, sobre à qual falaremos adiante, para o escoamento da prata, que junto com a argila, terra e calcário são as matérias primas mais frequentes (DÍES CUSÍ, 2001: 80).

Tomando como base a teoria do lugar central produzidas por Walter Christaller (1966), entende-se por rede dendrítica um tipo de organização urbana que segundo Kelley (1985: 233-53) consiste em um centro urbano primaz localizado estrategicamente em estuário de uma rede hidrográfica alimentado por outros pequenos centros espalhados na hinterlândia dessa rede que realizam a extração das riquezas, no caso dos fenícios na Espanha, a prata.

É importante salientar, para evitar uma comparação anacrônica, que as

	A Casa Fenício-Púnica	Jan / 2015
labeca		12 de 25

a superfície que aumentam em número e intensidade mais a norte.

Os pesquisadores acreditam que o indivíduo pode ter conseguido escapar do fogo cujo o foco se concentrava na zona de escavação abaixo do Teatro Cômico, mas que não resistiu devido os sintomas da intoxicação. Segundo o Dr. Manuel Calero (ZAMORA LÓPEZ et. al., 2010: 209) o indivíduo pouco antes de morrer fraturou o colo do fémur por um traumatismo de alta energia possivelmente de uma queda.

Após a catástrofe o edifício ruiu e outro foi edificado. A arquitetura antiga foi substituída por alvenaria e surge a sustentação dos pilares na técnica de construção conhecida como *opus africanum*¹⁰, esse novo edifício se constituía de cinco cômodos, sendo o maior de 16,54 m² com um pilar central de adobe e um banco corrido apoiado à parede; IV) No segundo e terceiro trimestre do século VI a.C, as estruturas, infelizmente, foram muito afetadas pelas construções da época romana, sendo que se conservam apenas os muros de fachada e um umbral calçado de conchas de várias espécies (ZAMORA LÓPEZ et.al., 2010: 205-210).

As técnicas de construção fenícias foram absorvidas pela sociedade tartésica da Península Ibérica. Tiro de acordo com a tese de Díes Cusí (2001: 90) não teria capacidade militar e nem econômica suficiente para subjugar a população autóctone e garantir controle direto sobre as minas de prata a mais de 4.000 quilômetros do Levante.

Na opinião de Díes Cusí, os fenícios provavelmente se associaram às classes dominantes estabelecendo uma série de pactos com esta. Dessa associação uma série de costumes orientas foi assimilada. Este fato pode ser observado nas orientalização dos ritos adotados pelos príncipes tartésicos. A aristocracia tartésica garantia acesso aos recursos minerais e agrícolas por meio de um sistema de trocas onde os fenícios produziam artigos de luxo para os príncipes autóctones que decoravam suas tumbas com marfim, ouro, vasos de prata e bronze, feito para eles nas oficinas de Gádir.

¹⁰ A técnica de construção Opus Africanum é uma variante de uma outra técnica utilizada pelos fenícios na Idade do Ferro (MARKOE, 2007: 72). A *Opus Africanum* baseia-se na construção de cadeias de grandes blocos dispostos na vertical onde blocos menores alternam de forma horizontal. Esse tipo de técnica construtiva foi muito difundida em Cartago devido à escassez de árvores para a sustentação do edifício. A técnica foi difundida para o mundo fenício-púnico. Infelizmente poucos monumentos com exemplares dessa técnica se conservaram em Cartago. Depois da destruição de Cartago, os romanos adotaram a técnica local de construção e tornou o *Opus Africanum* uma técnica de construção exclusiva e padrão para aquela parte do mundo (ADAM, 1999: 233).

Em Solunto podemos encontrar elementos fenício-púnicos como cabeças de terracota com símbolos púnicos. Na rua principal, onde estão os edifícios públicos, há um altar com três bétilos (pedras sagradas) que são símbolos da religião fenício-púnica. Julgando pelos remanescentes encontrados nos pés do altar, animais eram sacrificados ali (TUSA, 1999: 240).

Segundo Tucídides, Solunto foi fundada em território fenício, no norte da Sicília. Os vestígios arqueológicos até agora mostram uma cidade do século IV a.C. e apenas as necrópoles são do século VI a.C. Foi saqueada por Dionísio de Siracusa em 368 a.C., e em seguida reconstruída. Pelo que se sabe viveu sempre na órbita de Siracusa, inclusive durante o período timoleonteo. A partir da II Guerra Púnica, na segunda metade do século III a.C., Solunto passou para a órbita romana. Solunto está localizada no litoral norte da Sicília a 20 km a leste de Palermo. (...) Em torno da metade do século IV a.C. a arqueologia comprova que Solunto foi totalmente re-organizada urbanisticamente¹¹

Vestígios datados demonstram na cidade, todavia, que o elemento púnico estava presente não apenas em objetos como também em edifícios religiosos, estes que representam o espírito dos habitantes da cidade (TUSA, 1999: 240).

NORTE DA ÁFRICA


Cartago

Segundo Markoe (2007: 72), as escavações em Byrsa, em Cartago, provaram a continuação de uma antiga prática oriental onde nas fundações de um edifício depositava-se uma oferenda ao sagrado.



Fig. 7 - Reconstituição imaginária das habitações na colina de Byrsa (DE GOLVIN, 2001).

¹¹ Informações obtidas no site do LABECA, no banco de dados NAUSITOO, na cidade de Solunto (<http://labeca.mae.usp.br>).

	A Casa Fenício-Púnica	Jan / 2015
		18 de 25

Alguns autores argumentam que dos séculos IV ao II a.C, as elites cartaginesas receberam influência grega. Para Tsirkin (2000: 1233), a influência helenizante respondia aos gostos da maior parte da aristocracia, enquanto camadas populares continuaram com suas tradições orientais. Tsirkin afirma que:

Ela se manifestou só na vida da aristocracia e pelo visto na vida dos artistas e artesãos que a serviam. Tanto a massa popular como certos círculos mais conservadores da nobreza seguiam suas velhas tradições e o anterior modo de viver (...) Pode-se dizer que em Cartago, assim como no Oriente e em Roma, surge uma cultura do tipo helenístico, com algumas particularidades que a distingue da oriental helenística e da romano-helenística (TSIRKIN, 2000: 1235).

As casas eram de uma organização muito simples segundo Picard, tendo compartimentos quadrados ou retangulares justapostos sem uma preocupação com a arquitetura. O autor chega a supor que as casas em Byrsa de altura considerável seriam divididas em vários pisos possivelmente para aluguel. (PICARD, 1988: 51).

O revestimento sobre o solo era feito com cimento pintado pelo pó vermelho dos tijolos, onde se espalhavam pedaços de mármore branco, tal tipo de pavimentação era conhecida pelos romanos como “pavimento púnico”.

Kerkouane

De todo o mundo púnico, Kerkouane é a cidade melhor preservada uma vez que foi abandonada no século III a.C., e não foi mais reconstruída, sendo de fato uma cidade púnica do Período Helenístico. Kerkouane é onde se tem uma melhor ideia dos aspectos domésticos púnicos, uma vez que se identificou a existência de casas com banheiras próprias, sistemas de canalização e decorações entalhadas ou pintadas nos remanescentes das colunas dos pórticos (FANTAR, 1988: 211).

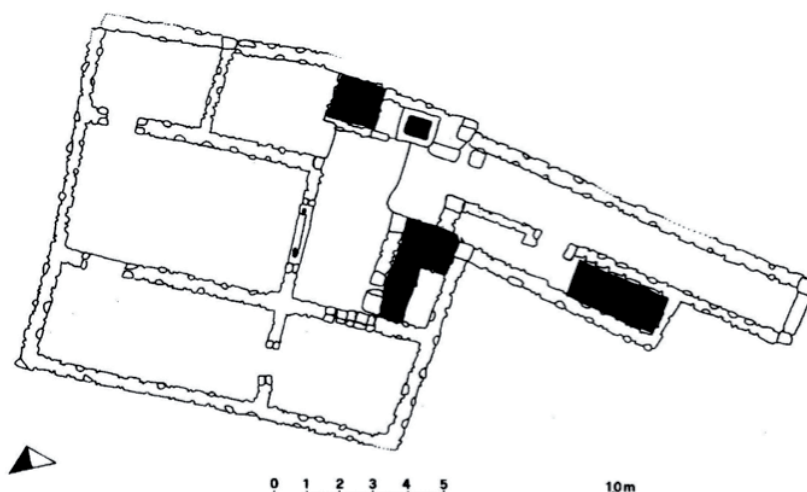


Fig. 10 – Kerkouane: planimetria da habitação nº4 da rua do Templo. Em preto, localização das salas de banho. Reelaboração de Fantar (1985) (MEZZOLANI, 2000: 1231)

Além de possuir as grandes casas, como em Cartago, que possuíam em seu interior um pátio fechado, as habitações em Kerkouane seguiam também o estilo de casas geminadas¹² alinhadas à rua, muito comum também era a imagem do signo de Tanit no chão da residência (FANTAR, 1999: 211; MEZZOLANI, 2000: 1224).

Mezzolani (2000: 1226) se refere ao caso das casas helenísticas de Solunto devido a sua semelhança planimétrica e afirma que, devido ao conjunto do banheiro e cozinha, há correspondência com as casas de Olinto. Para o autor a partilha do espaço doméstico poderia expressar os laços de parentesco, que permitia a utilização dos espaços comunitários como o pátio, mas que também assegurava a vida privada graças à separação dos ambientes (Idem, 2000: 1266).

¹² Segundo Fantar (1999: 211) trata-se de um estilo originalmente líbico. Nesse tipo de organização as casas dividiam entre si apenas uma parede.

<table border="1"> <tr><td></td><td></td><td></td></tr> <tr><td></td><td></td><td></td></tr> <tr><td></td><td></td><td></td></tr> </table>										A Casa Fenício-Púnica	Jan / 2015
labeca	20 de 25										

Mezzolani afirma que a presença de vários banheiros poderia ser uma possível reflexo da existência de mais de um núcleo familiar, para corroborar esta teoria, a existência de várias escadas dentro da casa pode ser um indício de uma pluralidade de famílias uma vez que as escadas se localizavam ou no corredor da casa ou no pátio. No caso das casas de Kerkouane, portanto, é possível pensar na hipótese de uma entrada comum que garantia acesso a uma unidade habitativa.

Conclusões

Desde o princípio, o objetivo deste estudo foi traçar um panorama da casa fenício-púnica a fim de demonstrar as mudanças ocorridas no ambiente doméstico através da variação das práticas de construção. Fato que ora poderia pender para o lado do “colonizado” como também poderia pender para o “colonizador”. Assim os encontros coloniais devem ser entendidos como trocas de ideologia entre seres humanos, sem a necessidade de mensurar o grau de assimilação de ambas as partes, mas reconhecendo que o “dominador” pode receber influências do “dominado” e uma cultura não anula a totalidade da outra, mas juntas concebem práticas híbridas (VAN DOMMELEN, 2005).

O panorama levantado nesse artigo sobre os sítios estudados visa reconhecer os momentos das estruturas habitacionais fenícias iniciais em quatro localidades nesse estudo no; I) Oriente, pelo estudo da arquitetura fenícia em sua origem; II) Ocidente reconhecendo o contato fenício-autóctone e suas influências no sul da Península Ibérica, III) Na Sicília, onde é possível perceber um momento helenístico pelo contato dos fenícios com os gregos em algumas localidades, como no caso da estudada Solunto; IV) No Norte da África, onde é possível caracterizar a arquitetura púnica pela existência de pátios, sistemas eficientes de ventilação e iluminação natural, abastecimento de água pelas chuvas e vestígios de banheiras individuais.

Por fim, esquadramos nesse artigo uma origem em comum referente à habitação fenício-púnica, quais foram as técnicas compartilhadas entre fenícios e autóctones pela Bacia do Mediterrâneo. Buscou-se entender os padrões que se desenvolveram na arquitetura fenício-púnica e suas ramificações no decorrer do contato com os povos autóctones para obter os resultados das práticas híbridas e únicas que variam de região para região.

<table border="1"> <tr><td></td><td></td><td></td></tr> <tr><td></td><td></td><td></td></tr> <tr><td></td><td></td><td></td></tr> </table>										A Casa Fenício-Púnica	Jan / 2015
<table border="1"> <tr><td></td><td></td></tr> <tr><td>labeca</td><td></td></tr> </table>			labeca		21 de 25						
labeca											

A arquitetura como um feito plástico tende a ser por muitas vezes pensada e transformada para a resolução de uma função, entendendo função como a sua simples utilidade e, no caso das casas, também conforto. Urbanística e arquitetura são os documentos mais reveladores, sendo um reflexo fiel de uma sociedade (LE CORBUSIER, 1923: 27-28).

Referências Bibliográficas

ADAM, J-P.

1994. Roman Building: Materials and Techniques. Bloomington: Indiana University Press.

AUBET, M, E.

2001. The Phoenicians and the West. Politics, Colonies and Trade. Cambridge University Press: Cambridge. (Tradução: Mary Turton)

BEYERS, K.

2012. "The languages of Transjordan"., In: GZELLA, H. (ed.), Languages from the World of the Bible. Walter de Gruyter: Boston-Berlim. 2012, p.111-117.

BOLLATI, R., BOLLATI, S.

1999. Siracusa: genesi di una città. Tessuto urbano di Ortigia. Reggio Calabria: Editora Falzea.

CHRISTALLER, W.

1966. Central places in Southern Germany. Traduzido de Die Zentralen Orte in Süddeutschland por Carlisle W. Baskin. Nova Jérsei., Prentice Hall, INC. Englewood Cliffs.

BONDÌ, S, F.

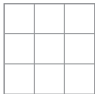
1999. "City Planning and architecture"., In: MOSCATI, S. (ed.), The Phoenicians. Rizzoli: Nova Iorque, p. 311-348.

1999. "The Origins in the East"., In: MOSCATI, S. (ed.), The Phoenicians. Rizzoli: Nova Iorque, p. 23-29.

DÍES CUSÍ, E.

"La influencia de la arquitectura fenicia en las arquitecturas indígenas de la Península Ibérica (S. VIII-VI)"., In: Estudis de Patrimoni Cultural i Medi Ambient, S.L. 2001, p.69-120.

ESTRABÃO.

	A Casa Fenício-Púnica	Jan / 2015
labeca		22 de 25

1959. Geography. Traduzido por Horace Leonard Jones. Cambridge, Harvard University Press, 8 v. (Loeb Classical Library).

FANTAR, M.

1999. "North Africa". In: MOSCATI, S. (ed.), The Phoenicians. Rizzoli: Nova Iorque, p. 199-230..

FEBVRE, L.

1932. Geographical Introduction to History. Londres. Tradução de Kegan Paul.

GARBINI, G.

1999. "The Question of the Alphabet". In: MOSCATI, S. (ed.), The Phoenicians. Rizzoli: Nova Iorque, p. 101-119.

GRAS, M.

1998. O Mediterrâneo Arcaico. Lisboa: Ed. Teorema.

GIANTO, A.

2012. "Ugaritic"., In: GZELLA, H. (ed.), Languages from the World of the Bible. Walter de Gruyter: Boston-Berlim. 2012, p. 28-52.

GONZÁLEZ WAGNER, C.

2003. "El urbanismo fenicio de época arcaica y su impacto en las sociedades autóctonas"., In: CASTRO, J, L, L. (ed.), Las ciudades fenicio-púnicas en El Mediterráneo Occidental. Centro de estudios fenicio y púnicos. Editorial Universidad de Almería: Almería.

GONZÁLEZ PRATS, A.

2001. "Arquitectura orientalizante en el Levante peninsular"., In: D. Ruiz Mata and S. Celestino Pérez (eds.), Arquitectura oriental y orientalizante em la Península Ibérica. CSIC. Madrid, p.173-191.

KORMIKIARI, M, C, N.

1992. Expansão marítima e influência cultural fenícia no mediterrâneo centro ocidental. Clássica, Belo Horizonte, V.5/6, supl.2, p.261-267. LABECA; Laboratório de estudos da Cidade Antiga. Disponível em: <http://labeca.mae.usp.br/pt-br/>. (Consultado em: 02/11/2013).

2009. O Conceito de cidade no mundo antigo e seu significado para o Norte da África Berbere. Estudo sobre a Cidade Antiga. São Paulo: Editora da Universidade de São Paulo/FAPESP, 137-172.

2012. A movimentação fenício-púnica no Mediterrâneo ocidental: Novas perspectivas a partir dos estudos em arqueologia da paisagem. In: Mare Nostrum, Nº3, p.1-19.

<table border="1"> <tr><td></td><td></td><td></td></tr> <tr><td></td><td></td><td></td></tr> <tr><td></td><td></td><td></td></tr> </table>										A Casa Fenício-Púnica	Jan / 2015
labeca	23 de 25										

2013. O mundo fenício-púnico sob uma nova perspectiva: o uso da terra em terras colonizadas. XIX Congresso da Sociedade Brasileira de Estudos Clássicos. I Simpósio Luso-Brasileiro de Estudos Clássicos. Universidade de Brasília. Brasília.

KELLEY, K, B.

1976. "Dendritic Central Place Systems and the Regional Organization of Navajo Posts". In: SMITH, C. (org.), Regional Analysis, v. 1, Economic Systems. Nova Iorque. Academic Press, p. 219-254.

LARONDE, A., GOLVIN, J-C

2001. L'Afrique Antique: Histoire et monuments: Lybie, Tunisie, Algérie, Maroc. Tallandier: Paris, p. 177.

LE CORBUSIER.

1984. "De Ders une Architecture"., In: PATETTA, L. (org.), Historia de la Arquitectura: Antología crítica. Hermann Blume: Madrid, p. 27-28.

LANGER, S, K.

1984. "La Arquitectura como imagem de una cultura"., In: PATETTA, L. (org.), Historia de la Arquitectura: Antología crítica. Hermann Blume: Madrid, p. 39-40.

LÓPEZ CASTRO, J, L.

2008. "The Iberian Peninsula Landscape of Tradition"., In: P. VAN DOMMELEN., C, GÓMEZ BELLARD (orgs.), Rural Landscape of the Punic World. Equinox: Londres-Oakville., 2008, p. 76-100.

MARSTON, E.

2002. The Phoenicians. Marshall Cavendis: Nova Iorque.

MAHJOUBI, A.

2002. Punic Tunisia: 6th century B.C. to 146 B.C. La principale: Túnis.

MARKOE, G. E.

2000. Peoples of the past, Phoenicians. University of California Press. Berkely. Los Angeles.

MEZZOLANI, A.

2000. "Strutture abitative puniche in Norde Africa: note per un'analisi funzionale"., In: AUBET, E., BARTHÉLEMY (eds.), Actas del IV Congreso Internacional de Estudios Fenicios y Púnicos. (III), Servicio de Publicaciones Universidad de Cádiz: Cádiz, p. 1223-1231.

MOSCATI, S.

<table border="1"> <tr><td></td><td></td><td></td></tr> <tr><td></td><td></td><td></td></tr> <tr><td></td><td></td><td></td></tr> </table>										A Casa Fenício-Púnica	Jan / 2015
labeca	24 de 25										

1999. The Phoenicians. Rizzoli: Nova Iorque.

PICARD, G. C.; C. C., PICARD.

1988. A vida quotidiana em Cartago no tempo de Aníbal. Século III antes de Jesus Cristo. Edição Livros do Brasil. Lisboa.

RAMAZZINA, A. A.

2012. Organização do Espaço e território na Fenícia na Idade do Ferro: Cidades e Necrópoles., In: Mare Nostrum (III), 2012, p. 157-174.

RIBICHINI, S.

1999. "Beliefs and Religious Life". In: MOSCATI, S. (ed.), The Phoenicians. Rizzoli: Nova Iorque, p. 120-152.

SÁEZ ROMERO, A.

2011. Una parte más de Gádir: actividades económicas y culturales desarrolladas por los fenicios en el actual territorio isleño. In: VIJANDE VILA, E., DÍAZ RODRÍGUEZ, J. J., SÁEZ ROMERO, A. M. (eds.), Historia y Arqueología en la primera década del siglo XXI en San Fernando. II Foro sobre Arqueología de San Fernando (Cádiz), p. 8-11.

SANTOS, M.

2005. Sociedade e Espaço: A Formação Social como Teoria e como Método. In: SANTOS, M. Da Totalidade ao Lugar. Editora da Universidade de São Paulo: São Paulo, p. 21-41.

SEGERT, S.

1997. "Phoenician and the Eastern Canaanite Languages". In: HETZRON, R. (ed.), The Semitic Languages. Routledge: Nova Iorque, p. 174-186.

SEGERT, S.

1997. "Phoenician and Punic Phonology". In: KAYE, A. S. (ed.), Phonologies of Asia and Africa: Including the Caucasus. (I) Eisenbrauns: Winona Lake, p. 55-64.

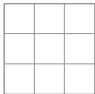
TUSA, V.

1999. "Sicily". In: MOSCATI, S. (ed.), The Phoenicians. Rizzoli: Nova Iorque, p. 231-249.

TSIRKIN, J. B.

2000. "El problema de la helenización de Cartago". In: AUBET, E., BARTHÉLEMY (eds.), Actas del IV Congreso Internacional de Estudios Fenicios y Púnicos. (III), Servicio de Publicaciones Universidad de Cádiz: Cádiz, p. 1233-1235.

VAN DOMMELEN, P.

	A Casa Fenício-Púnica	Jan / 2015
labeca		25 de 25

2005. “Colonial Interactions and Hybrid Practices. Phoenician and Carthaginian Settlement in the Ancient Mediterranean”. In: G, STEIN. (ed.) The Archaeology of Colonial Encounters. Comparative Perspective. School of American Research, Santa Fe.

WHEELER, M.

1954. Archaeology from the Earth. Clarendon Press: Oxford.

ZAMORA LÓPEZ, J-A. et al.

2010. Epígrafes fenicios arcaicos en la excavación del Teatro Cómico de Cádiz (2006-2010). In: MOSCATI, S. (org.), Rivista de Studi Fenici. XXXVIII (II), 2010, p. 203-236.

Internet

LABECA – MAE/USP <http://labeca.mae.usp.br/> (Consultado em novembro de 2014)